

|    |                            |    |
|----|----------------------------|----|
| ҚК | Қолдану туралы нұсқаулары  | 2  |
| RU | Инструкция по эксплуатации | 15 |
| UK | Інструкція                 | 29 |

# USER MANUAL

Кір жуғыш машина  
Стиральная машина  
Пральна машина


|                                |    |                                     |    |
|--------------------------------|----|-------------------------------------|----|
| Указания по безопасности _____ | 15 | Проблемы при работе _____           | 23 |
| Описание изделия _____         | 17 | Средства для стирки и добавки _____ | 24 |
| Первое использование _____     | 18 | Ежедневное использование _____      | 25 |
| Ежедневное использование _____ | 18 | Показатели потребления _____        | 25 |
| Программы стирки _____         | 20 | Установка _____                     | 26 |
| Уход и очистка _____           | 21 | Охрана окружающей среды _____       | 27 |

Право на изменения сохраняется.

## Указания по безопасности

Перед установкой и эксплуатацией прибора внимательно ознакомьтесь с приложенным руководством. Производитель не несет ответственности за травмы и повреждения, полученные/вызванные неправильной установкой и эксплуатацией. Пожалуйста, позаботьтесь о том, чтобы данное руководство было у Вас под рукой на протяжении всего срока службы прибора.

### Безопасность детей и лиц с ограниченными возможностями

 **ВНИМАНИЕ!** Существует риск удушья, получения травм или стойких нарушений нетрудоспособности.

- Не допускайте лиц, включая детей, с ограниченной чувствительностью, умственными способностями или не обладающих необходимыми знаниями, к эксплуатации прибора. Они должны находиться под присмотром или получить инструкции от лица, ответственного за их безопасность.
- Не позволяйте детям играть с прибором.
- Храните все упаковочные материалы вне досягаемости детей.
- Храните все средства для стирки вне досягаемости детей.
- Не подпускайте детей и домашних животных к прибору, когда его дверца открыта.
- Если прибор оснащен устройством защиты от детей, рекомендуем Вам включить это устройство.

### Установка

- Удалите всю упаковку и вывинтите транспортировочные болты.
- Сохраните транспортировочные болты. Перед следующим перемещением прибора Вам будет необходимо заблокировать барабан.
- Не устанавливайте и не подключайте прибор, если он имеет повреждения.
- Не устанавливайте и не эксплуатируйте прибор в помещениях с температурой ниже 0°C или в местах, где он может оказаться под действием атмосферных условий.
- Следуйте приложенным к прибору инструкциям по его установке.
- Убедитесь, что пол на месте установки прибора ровный, прочный, чистый и не боится нагрева.
- Не устанавливайте прибор там, где его дверцу будет невозможно полностью открыть.
- Прибор имеет большой вес: не забывайте о мерах предосторожности при его перемещении. Обязательно используйте защитные перчатки.
- Убедитесь, что между днищем прибора и полом имеется достаточная вентиляция.
- Для обеспечения необходимого пространства между прибором и ковровым покрытием отрегулируйте высоту ножек прибора.

## Ремонт стиральных машин

### Подключение к электросети

<http://rembitteh.ru/>

**⚠ ВНИМАНИЕ!** Существует риск пожара и поражения электрическим током.

- Прибор должен быть заземлен.
- Убедитесь, что параметры электропитания, указанные на табличке с техническими данными, соответствуют параметрам электросети. В противном случае вызовите электрика.
- Включайте прибор только в установленную надлежащим образом электророзетку с защитным контактом.
- Не пользуйтесь тройниками и удлинителями.
- Следите за тем, чтобы не повредить вилку и сетевой кабель. Для замены сетевого кабеля обратитесь в сервисный центр или к электрику.
- Вставляйте вилку сетевого кабеля в розетку только во конце установки прибора. Убедитесь, что после установки имеется доступ к вилке.
- Для отключения прибора от электросети не тяните за кабель электропитания. Всегда беритесь за саму вилку.
- Не беритесь за кабель электропитания или за его вилку мокрыми руками.

### Подключение к водопроводу

- Следите за тем, чтобы не повредить шланги для воды.
- При подключении прибора к водопроводу должны использоваться новые поставляемые с ним комплекты шлангов. Использовать старые комплекты шлангов нельзя.
- Перед подключением прибора к новым или давно не использовавшимся трубам дайте воде стечь, пока она не станет чистой.
- Перед первым использованием прибора убедитесь в отсутствии протечек.

### Эксплуатация

**⚠ ВНИМАНИЕ!** Существует риск травмы, поражения электрическим

током, пожара, получения ожогов или повреждения прибора.

- Используйте прибор только в жилых помещениях.
- Не изменяйте параметры данного прибора.
- Следуйте правилам по безопасному обращению, приведенным на упаковке моющего средства.
- Не кладите на прибор, рядом с ним или внутрь него легковоспламеняющиеся материалы или изделия, пропитанные легковоспламеняющимися веществами.
- Удостоверьтесь, что из белья извлечены все металлические предметы.

### Уход и очистка

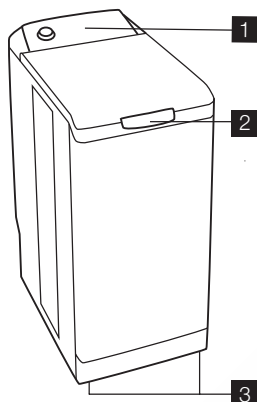
**⚠ ВНИМАНИЕ!** Это может привести к повреждению прибора или травмам.

- Перед выполнением операций по чистке и уходу выключите прибор и извлеките вилку сетевого шнура из розетки.
- Не используйте для очистки прибора подаваемую под давлением воду или пар.
- Протирайте прибор мягкой влажной тряпкой. Используйте только нейтральные моющие средства. Не используйте абразивные средства, царапающие губки, растворители или металлические предметы.

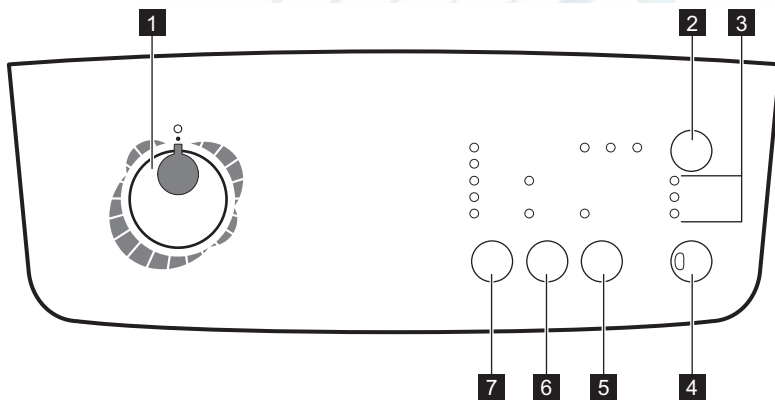
### Утилизация

**⚠ ВНИМАНИЕ!** Существует опасность травмы или удушья.

- Отключите прибор от электросети.
- Отрежьте и утилизируйте кабель электропитания.
- Удалите защелку дверцы, чтобы предотвратить риск ее запираания при попадании внутрь прибора детей и домашних животных.

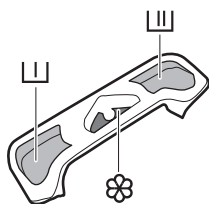
**Описание изделия**

- 1** Панель управления
- 2** Ручка крышки
- 3** Регулировочная ножка

**Панель управления**

- 1** Селектор программ
- 2** Кнопка «ЗАДЕРЖКА СТАРТА»
- 3** Индикаторы выполнения цикла
- 4** Кнопка «СТАРТ/ПАУЗА»

- 5** Кнопка «ДОПОЛНИТЕЛЬНОЕ ПОЛОСКАНИЕ»
- 6** Кнопка «ОПЦИИ»
- 7** Кнопка «ОТЖИМ»



- Предварительная стирка
- Стирка
- Смягчитель (не заполняйте выше метки «МАКС» **(M)**)

## Первое использование

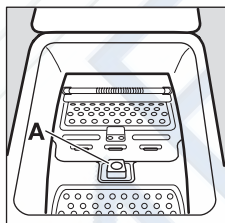
- i** • Убедитесь в том, что подключение машины к электросети, водопроводу и канализации выполнено в соответствии с инструкциями по установке.
- Извлеките из барабана пенопластовую вставку и все прочие предметы.
- Произведите первый цикл стирки с добавлением средства для стирки

при температуре 90°C без загрузки в барабан белья. Это удалит загрязнения бака и барабана, которые могли остаться после изготовления прибора.

## Ежедневное использование

### Загрузка белья

- Откройте крышку машины.
- Откройте барабан, нажав запирающую кнопку А: Автоматически откроются две створки.
- Загрузите белье, закройте барабан и крышку стиральной машины.



**!** **ВНИМАНИЕ!** Перед закрыванием крышки стиральной машины проверьте, чтобы барабан был закрыт как следует:

- Когда обе створки закрыты,
- запирающая кнопка А поднимается.

### Дозировка моющих средств

Засыпьте соответствующее количество стирального порошка в отделения стирки  и предварительной стирки , если бы-

ла выбрана функция «Предварительная стирка». При необходимости засыпьте в отделение смягчитель для ткани .

### Выбор программы

Поверните селектор программ на нужную программу. Кнопка "Пуск/Пауза" начнет мигать зеленым светом.

Если вы повернете селектор программ на другую программу во время выполнения цикла, машина проигнорирует эту вновь выбранную программу. Кнопка "Пуск/Пауза" несколько секунд будет мигать красным светом.

### Выбор скорости отжима

Нажмите несколько раз на кнопку Отжим для изменения скорости отжима, если хотите, чтобы отжим белья был выполнен со скоростью, отличной от той, которая предложена прибором для данной программы. Можно также выбрать функцию «Остановка с водой в баке»  или «Без отжима» .


Информацию о максимально допустимых скоростях отжима см. в разделе «Программы стирки».

### Остановка с водой в баке

При выборе этой функции вода после последнего полоскания не сливается для предотвращения образования складок на белье.

### Без отжима

При выборе этой функции все этапы отжима отменяются и заменяются сливом во избежание образования складок на белье. Рекомендуется для особо деликатных тканей.

В конце программы, если выбрана остановка с водой в баке , для завершения цикла и слива воды следует выбрать программу «Отжим» или «Слив».

### Выбор функций

После выбора программы и перед нажатием кнопки «Старт/Пауза» следует выбрать определенные функции (см. раздел «Таблица программ»). Нажмите на требуемую кнопку (кнопки): при этом загорятся соответствующие индикаторы. При повторном нажатии индикаторы погаснут. В случае выбора функции, несовместимой с выбранной программой, мигает красный индикатор кнопки «Старт/Пауза».

### Функция «Предварительная стирка»

Данный прибор выполняет предварительную стирку при максимальной температуре 30°C.

### Функция «Быстрая стирка»

Время стирки будет сокращено в зависимости от выбранной программы.

### Функция «Дополнительное полоскание»

Стиральная машина добавит одно или несколько полосканий во время цикла. Данную функцию рекомендуется использовать людям с чувствительной кожей и в регионах с мягкой водой.


### «Задержка старта»

Эта дополнительная функция позволяет отложить пуск программы стирки на 3, 6

или 9 часов. Для этого нужно нажать на кнопку «Задержка старта».

В любое время до нажатия кнопки «Старт/Пауза» можно изменить или отменить время задержки пуска, нажав на кнопку «Задержка старта» еще раз (когда все индикаторы погаснут, программа стирки начнется немедленно).



При необходимости изменения или отмены задержки пуска после нажатия кнопки «Старт/Пауза» действуйте следующим образом:

- Чтобы отменить задержку старта или запустить цикл немедленно, нажмите на кнопку «Старт/Пауза», а затем на кнопку «Задержка старта». Для запуска цикла нажмите кнопку «Старт/Пауза».
- Для того, чтобы изменить продолжительность задержки, следует повернуть селектор через положение «Стоп»  и снова задать нужный цикл.

В течение времени задержки пуска крышка будет заблокирована. Если необходимо ее открыть, сначала переведите машину в режим паузы, нажав на кнопку «Старт/Пауза». После того, как Вы опять закроете крышку, нажмите на кнопку «Старт/Пауза».


### Запуск программы

Чтобы начать цикл, нажмите на кнопку «Пуск/Пауза». Включится соответствующий зеленый индикатор. В ходе выполнения цикла селектор программ остается неподвижным – это нормально. Включен индикатор, соответствующий текущему циклу.

 +  : Предварительная стирка + Основная стирка

 +  : Полоскания + Отжим

→| : Завершение цикла

 В ходе набора прибором воды на короткое время может включиться сливной насос.

### Прерывание программы

#### Добавление белья в течение первых 10 минут

Нажмите кнопку «Старт/Пауза»: соответствующий индикатор будет мигать зеленым, а машина перейдет в режим паузы.



После того, как машина остановится, дверцу можно будет открыть только через 2 минуты. Чтобы продолжить выполнение программы, нажмите кнопку «Пуск/Пауза» еще раз.

### Изменение выполняемой программы

Перед тем, как внести изменения в выполняемую программу, следует перевести машину в режим паузы, нажав кнопку «Пуск/Пауза». Если внести изменения невозможно, то кнопка «Пуск/Пауза» несколько секунд будет мигать красным светом. Если всё ещё желательно изменить программу, то следует отменить текущую программу (см. ниже).

### Отмена программы

Чтобы отменить программу, поверните селектор программ в положение «Стоп». ○

### Завершение программы

Стиральная машина остановится автоматически, индикатор кнопки «Старт/Пауза» погаснет и загорится индикатор «Окончание цикла» →| . Дверцу можно открыть только через 2 минуты после остановки машины. Поверните селектор программ в положение «Стоп» ○ . Извлеките белье. Выньте вилку из розетки и закройте водопроводный кран.

## Программы стирки

| Программа / Тип ткани   | Загрузка | Доступные функции  |
|---|----------|--|
| <b>Хлопок (30°C – 90°C):</b> изделия из белой или цветной ткани, например, рабочая одежда средней степени загрязненности, постельное белье, скатерти, нижнее белье, полотенца. Макс. скорость отжима: 1200 об/мин                     | 6 кг     | «Без отжима», «Остановка с водой в баке», «Быстрая стирка», «Предварительная стирка», «Дополнительное полоскание», «Задержка старта» |
| <b>Хлопок Эконом (40°C и 60°C)<sup>1)</sup>:</b> изделия из белой или цветной ткани, например, рабочая одежда средней степени загрязненности, постельное белье, скатерти, нижнее белье, полотенца. Макс. скорость отжима: 1200 об/мин | 6 кг     | «Без отжима», «Остановка с водой в баке», «Предварительная стирка», «Дополнительное полоскание», «Задержка старта»                   |
| <b>Синтетика (30°C – 60°C):</b> изделия из синтетических тканей, нижнее белье, цветное белье, не требующие глажки блузки и сорочки. Макс. скорость отжима: 900 об/мин   | 2,5 кг   | «Без отжима», «Остановка с водой в баке», «Быстрая стирка», «Предварительная стирка», «Дополнительное полоскание», «Задержка старта» |
| <b>Легкая глажка (40°):</b> стирка изделий из хлопка и синтетики. Уменьшает образование складок, тем самым облегчая глажку. Макс. скорость отжима: 900 об/мин   | 1 кг     | «Без отжима», «Остановка с водой в баке», «Предварительная стирка», «Дополнительное полоскание», «Задержка старта»                   |
| <b>Деликатные ткани (30°C – 40°C):</b> любые вещи из тонких тканей, например, занавески. Макс. скорость отжима: 700 об/мин  | 2,5 кг   | «Без отжима», «Остановка с водой в баке», «Быстрая стирка», «Предварительная стирка», «Дополнительное полоскание», «Задержка старта» |
| <b>Ручная стирка (30°C – 40°C):</b> стирка очень деликатных вещи с ярлыком «ручная стирка». Макс. скорость отжима: 900 об/мин   | 1 кг     | «Без отжима», «Остановка с водой в баке», «Задержка старта»  |

| Программа / Тип ткани  | Загрузка | Доступные функции  |
|--|----------|--|
| <b>Шерсть (40°C):</b> шерстяные вещи, которые можно стирать в стиральной машине и на которых есть ярлыки «чистая натуральная шерсть, машинная стирка, не садится». Макс. скорость отжима: 900 об/мин   | 1 кг     | «Без отжима», «Остановка с водой в баке», «Задержка старта»                              |
| <b>«Спорт интенсив» (40°C):</b> Для сильно- и среднезагрязненной верхней спортивной одежды. Машина автоматически выполнит предварительную стирку для удаления пятен грязи перед тем, как приступить к основной стирке. <sup>2)</sup> Макс. скорость отжима: 900 об/мин | 2,5 кг   | «Без отжима», «Остановка с водой в баке», «Дополнительное полоскание», «Задержка старта» |
| <b>Занавески (40°C):</b> стирка занавесок. Добавляется дополнительная функция «Предварительная стирка». Макс. скорость отжима: 700 об/мин  | 2,5 кг   | «Без отжима», «Остановка с водой в баке», «Дополнительное полоскание», «Задержка старта» |
| <b>Полоскание:</b> эту программу можно использовать для полоскания вещей, выстиранных вручную. Макс. скорость отжима: 1200 об/мин  | 6 кг     | «Без отжима», «Остановка с водой в баке», «Дополнительное полоскание», «Задержка старта» |
| <b>Слив:</b> цикл слива воды после функции «Остановка с водой в баке».   | 6 кг     |  |
| <b>Отжим:</b> цикл отжима со скоростью от 700 об/мин до 1200 об/мин после дополнительной функции «Остановка с водой в баке».   | 6 кг     | Задержка старта  |

### 1) Стандартные программы для оценки класса энергопотребления

В соответствии с директивой 1061/2010 программы «Хлопок Эконом 60°C» и «Хлопок Эконом 40°C» являются эквивалентными стандартным программам «Хлопок 60°C» и «Хлопок 40°C». Это наиболее энергоэффективные программы для стирки этого типа белья нормальной степени загрязненности из хлопка в части экономии как электроэнергии, так и потребления воды.

**i** Температура воды на этапе стирки может отличаться от температуры, заявленной для выбранной программы.

2) Рекомендуется не добавлять моющее средство для предварительной стирки.

## Уход и очистка

Перед чисткой извлеките вилку из розетки.

### Удаление накипи

Для удаления накипи используйте соответствующее некорродирующее средство, предназначенное для стиральных машин. Прочтите рекомендации изготовителя в отношении дозировки и частоты использования.

### Внешние поверхности

Внешние поверхности машины мойте теплой водой с моющим средством. Не допускается использование этилового спирта, растворителей или подобных материалов.

### Дозатор моющих средств

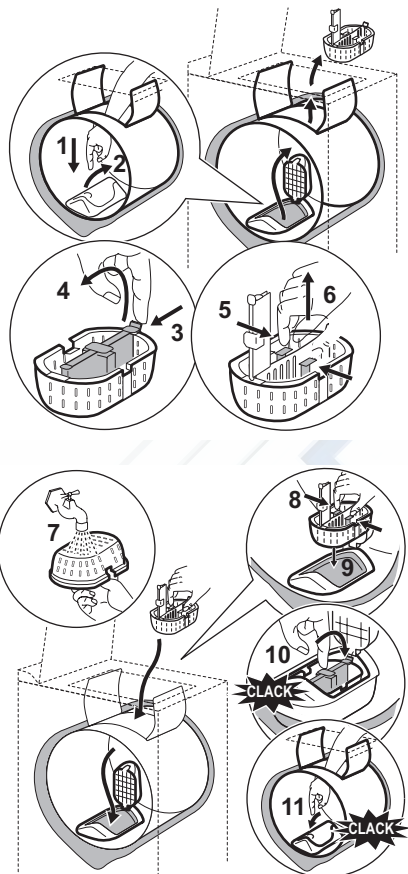
Для очистки действуйте следующим образом:





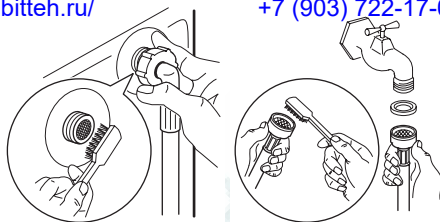
### Сливной фильтр

Регулярно очищайте сливной фильтр, расположенный на дне барабана:



### Фильтры наливного шланга

Для очистки действуйте следующим образом:



### Меры предосторожности против замерзания

Если температура в помещении, в котором установлен прибор, может опуститься ниже 0°C, следует принять следующие меры предосторожности.

- Закройте водопроводный вентиль и отсоедините наливной шланг
- Поместите конец наливного шланга и сливной шланг в емкость, стоящую на полу
- Выберите программу «Слив» и дайте ей проработать до конца.
- Отключите прибор от сети, повернув селектор программ в положение «Стоп» ○
- Извлеките вилку шнура питания прибора из розетки.
- Снова присоедините наливной и сливной шланги

Таким образом, вода, оставшаяся в шлангах, будет слита, что предотвратит образование льда, который сможет повредить прибор.

Перед следующим включением проверьте, что прибор установлен в месте, где температура не будет опускаться ниже точки замерзания.

**ПРИМЕЧАНИЕ.** Данный прибор предназначен для эксплуатации при нормальной комнатной температуре. Производитель не несет ответственности за повреждения, вызванные замерзанием.

Перед отгрузкой с завода прибор проходит многочисленные испытания. Тем не менее, в случае обнаружения неисправности пе-

ред обращением в сервисный центр ознакомьтесь с приведенными ниже разделами.

| Неисправность   | Возможные причины   |
|---|---|
| Прибор не запускается или не наполняется водой.             | <ul style="list-style-type: none"> <li>• Прибор не включен в электросеть, неисправна электропроводка, отсутствует питание в системе электроснабжения.</li> <li>• Неплотно закрыты крышка и створки барабана.</li> <li>• Неверно выбрана команда пуска программы.</li> <li>• Отключена вода, закрыт вентиль подачи воды.</li> <li>• Загрязнены фильтры наливного шланга (см. «Уход и очистка»).</li> </ul> |
| Прибор наполняется водой, но вода сразу сливается.          | <ul style="list-style-type: none"> <li>• U-образная часть системы слива расположена слишком низко (см. «Установка»).</li> </ul>   |
| Прибор не переходит к этапу полоскания или не сливает воду. | <ul style="list-style-type: none"> <li>• Сливной шланг засорен или перегнут.</li> <li>• Забит фильтр слива (см. «Уход и очистка»).</li> <li>• Сработал датчик дисбаланса: белье неравномерно распределено в барабане.</li> <li>• была выбрана программа «Слив», либо функции «Ночной цикл» или «Остановка с водой в баке».</li> <li>• U-образная часть слива установлена на неверной высоте.</li> </ul>   |
| Прибор не производит отжим.                                 | <ul style="list-style-type: none"> <li>• Имеет место дисбаланс при отжиге. Добавьте еще белья или вручную распределите вещи в барабане.</li> </ul>  |
| Вода вокруг прибора.  | <ul style="list-style-type: none"> <li>• Чрезмерное пенообразование и переполнение бака, вызванные избыточным количеством средства для стирки.</li> <li>• Выбранное средство для стирки не предназначено для использования в стиральных машинах.</li> <li>• Неверно подключена U-образная часть слива.</li> <li>• Протекает наливной шланг.</li> </ul>  |
| Результаты стирки неудовлетворительны.                      | <ul style="list-style-type: none"> <li>• Выбранное средство для стирки не предназначено для использования в стиральных машинах.</li> <li>• Слишком много белья в барабане.</li> <li>• Выбран неподходящий цикл стирки.</li> <li>• Недостаточно моющего средства.</li> </ul>   |
| Чрезмерная вибрация и шум прибора.                          | <ul style="list-style-type: none"> <li>• Из прибора не удалена вся упаковка (см. «Установка»).</li> <li>• Прибор не выровнен по горизонтали и не сбалансирован (см. «Установка»).</li> <li>• Прибор установлен слишком близко к стене или мебели.</li> <li>• Белье неравномерно распределено в барабане или его слишком мало.</li> <li>• Через некоторое время работы прибора шум исчезнет.</li> </ul>    |

| Неисправность   | Возможные причины   |
|---|---|
| Цикл стирки продолжается слишком долго.                                 | <ul style="list-style-type: none"> <li>• Загрязнены фильтры наливного шланга (см. «Уход и очистка»).</li> <li>• Отключена подача воды или электроэнергии.</li> <li>• Сработал датчик перегрева двигателя.</li> <li>• Температура поступающей воды ниже обычного.</li> <li>• Сработала система безопасности по выявлению пенообразования (избыток средства для стирки), и стиральная машина приступила к сливу пены.</li> <li>• Сработал датчик дисбаланса: была добавлена дополнительная фаза для равномерного распределения белья в барабане.</li> </ul> |
| Прибор останавливается во время выполнения цикла стирки.                | <ul style="list-style-type: none"> <li>• Неисправность в системе подачи воды или электропитания.</li> <li>• Выбрана функция «Остановка с водой в баке».</li> <li>• Открыты створки барабана.</li> </ul>   |
| По окончании цикла стирки крышка не открывается.                        | <ul style="list-style-type: none"> <li>• Слишком высокая температура внутри барабана.</li> <li>• Блокировка крышки снимается через 1-2 минуты после завершения цикла.</li> </ul>  |
| При наполнении дозатора смягчитель попадает прямо в барабан.            | <ul style="list-style-type: none"> <li>• Чрезмерное количество смягчителя – выше отметки «МАКС».</li> </ul>   |
| Кнопка «Пуск/Пауза» <sup>1)</sup> мигает красным цветом <sup>2)</sup> : | <ul style="list-style-type: none"> <li>• Крышка не закрыта как следует.</li> <li>• Засорен фильтр на линии слива воды.</li> <li>• Сливной шланг засорен или перегнут.</li> <li>• Слишком высоко закреплен сливной шланг (см. «Установка»).</li> <li>• Засорен сливной насос.</li> <li>• Засорены напорные трубы.</li> <li>• Была отключена вода, был закрыт вентиль подачи воды.</li> </ul>   |

1) В некоторых моделях может выдаваться звуковой сигнал

2) После устранения неисправности нажмите на кнопку «Пуск/Пауза» для перезапуска прерванной программы.

## Средства для стирки и добавки

Пользуйтесь только предназначенными для стиральных машин средствами для стирки и добавками. Смешивать различные типы средств для стирки не рекомендуется. Это может ухудшить результаты стирки. По использованию стиральных порошков ограничений нет. Для низкотемпературных программ стирки используйте жидкие средства для стирки. При выборе предварительной стирки жидкие средства

для стирки использоваться не должны. Если выбран цикл без предварительной стирки, налейте жидкое средство для стирки непосредственно в барабан, или используйте специальное дозирующее устройство, приложенное производителем средства для стирки. Таблетированные или иные средства для стирки должны закладываться в дозатор средств для стирки.

**Ежедневное использование**

|  |   |                                       |
|--|---|---------------------------------------|
| Габаритные размеры                                     | Ширина / Высота / Глубина                                 | 400 / 850 / 600 мм                    |
| Подключение к электросети                              | Напряжение<br>Общая мощность<br>Предохранитель<br>Частота | 230 В<br>2300 Вт<br>10 А<br>50 Гц     |
| Давление в водопроводной сети                          | минимальное<br>максимальное                               | 0,5 бар (0,05 МПа)<br>8 бар (0,8 МПа) |
| Уровень защиты от проникновения твердых частиц и влаги |   | IPX4                                  |
| Водоснабжение <sup>1)</sup>                            |   | Холодная вода                         |
| Максимальная загрузка                                  | Хлопок  | 6 кг                                  |
| Скорость отжима  | Максимум  | 1200 об/мин                           |

1) Присоедините наливной шланг к водопроводному крану с резьбой 3/4".

**Показатели потребления**

**i** Приведенные в таблице данные являются ориентировочными. Они могут меняться в зависимости от количества и типа белья, температуры воды и окружающей температуры.

| Программы                                      | Загрузка (кг) | Потребление электроэнергии (кВт·ч) | Потребление воды (литры) | Приблизительная продолжительность программы (в минутах) | Остаточная влажность (%) <sup>1)</sup> |
|--|---------------|------------------------------------|--------------------------|---|--|
| Хлопок 60°C                                    | 6             | 1.3                                | 62                       | 145   | 53                                     |
| Хлопок 40°C                                    | 6             | 0.75                               | 62                       | 120   | 53                                     |
| Синтетика 40°C                                 | 2,5           | 0.65                               | 48                       | 80  | 35                                     |
| Деликатные ткани, 40°C                         | 2,5           | 0.55                               | 53                       | 70  | 35                                     |
| Шерсть/ручная стирка 30°C                      | 1             | 0.4                                | 48                       | 54  | 30                                     |
| <b>Стандартные программы для стирки хлопка</b> |               |                                    |                          |   |  |
| Стандартная хлопок 60°C                        | 6             | 1.03                               | 48                       | 224   | 53                                     |
| Стандартная хлопок 60°C                        | 3             | 0.78                               | 41                       | 150   | 53                                     |
| Стандартная хлопок 40°C                        | 3             | 0.60                               | 42                       | 138   | 53                                     |

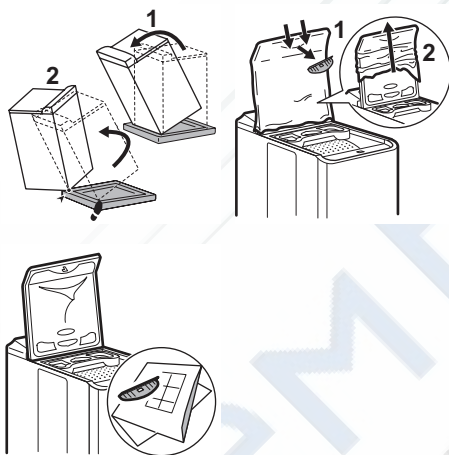
1) По окончании фазы отжима.

| В отключенном состоянии (Вт)  | При оставлении во включенном состоянии (Вт) |
|---|---|
| 0.10  | 0.98  |
| Информация, приведенная в таблицах выше, соответствует постановлению еврокомиссии ЕС 1015/2010 о директиве о введении в действие 2009/125/ЕС. |   |

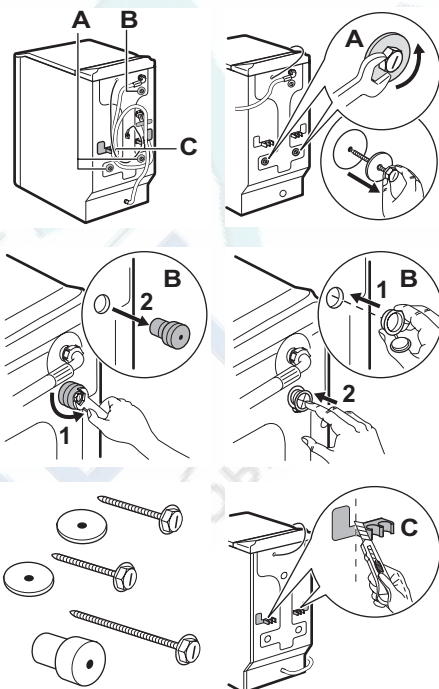
## Установка

Перед первым использованием машины удалите всю защитную транспортировочную упаковку. Храните ее для возможной транспортировки в будущем: транспортировка машины без защитной транспортировочной упаковки может привести к повреждению внутренних компонентов и вызвать возникновение утечек и неисправностей. Машина также может быть повреждена в результате физического контакта.

### Распаковка

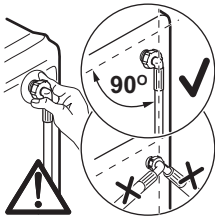


### Снятие транспортировочной защиты



Сохраните транспортировочные болты на случай, если придется перевозить прибор.

Для установки прибора на одном уровне с находящимися рядом предметами мебели отрежьте эти пластиковые элементы.



В случае необходимости передвиньте наливной шланг в направлении, показанном на рисунке. Для этого ослабьте зажимную гайку и расположите наливной шланг вниз, как показано на рисунке. Затяните зажимную гайку и проверьте соединение на отсутствие протечки.

Откройте водопроводный вентиль. Убедитесь в отсутствии протечек. Удлинять наливной шланг нельзя. Если он слишком короткий, проконсультируйтесь с сервисным центром



Обеспечьте надежное крепление. Для предотвращения возникновения сифонного эффекта конец сливного шланга должен находиться в воздухе (а не в воде). Сливной шланг никогда не должен быть натянутым. Если он слишком короткий, обратитесь за консультацией в местный авторизованный сервисный центр.

### Электрическое подключение

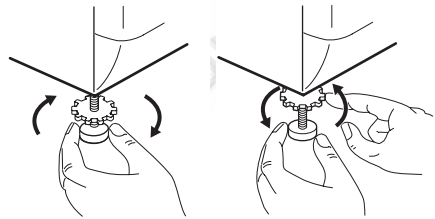
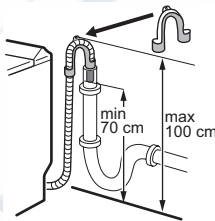
Стиральная машина должна подключаться только к однофазной сети напряжением 230 В. Проверьте номинал предохранителей 10 А для 230 В. Прибор не должен подключаться через удлинитель, имеющий одну или несколько розеток. Проверьте, что вилка заземлена и оборудована в соответствии с действующими положениями

### Размещение


Установите прибор на плоскую и твердую поверхность в вентилируемом месте. Проследите за тем, чтобы прибор не касался стены или мебели. Точное выравнивание прибора по горизонтали позволяет предотвратить вибрации, шум и смещение прибора во время работы.

### Слив

Присоедините U-образное колено к сливному шлангу. Точка подсоединения к сливному стояку (или месту слива в раковину) должна располагаться на высоте 70-100 см.





## Охрана окружающей среды

Символ  на изделии или на его упаковке указывает, что оно не подлежит утилизации в качестве бытовых отходов. Вместо этого его следует сдать в соответствующий пункт приемки электронного и электрооборудования для последующей утилизации. Соблюдая правила утилизации изделия, Вы поможете предотвратить причинение окружающей


среде и здоровью людей потенциального ущерба, который возможен в противном случае, вследствие неподобающего обращения с подобными отходами. За более подробной информацией об утилизации этого изделия просьба обращаться к местным властям, в службу по вывозу и утилизации отходов или в магазин, в котором Вы приобрели изделие.



### Утилизация изделий

 Все материалы, на которых имеется символ , являются перерабатываемыми. Доставьте их в место сбора отходов (можно узнать в местном самоуправлении) для последующей переработки. При утилизации Вашей машины снимите с нее все детали, могущие быть опасными для окружающей среды: срежьте электрический кабель как можно ближе к машине.

### Информация по охране окружающей среды

 С целью экономии воды и электроэнергии и, тем самым, защиты окружающей среды, мы рекомендуем:

- стремитесь использовать машину на полную загрузку.
- программы предварительной стирки и замачивания применяйте только для сильнозагрязненных вещей.
- используйте количество моющих средств с учетом жесткости воды, объема и степени загрязненности белья.



Дата производства данного изделия указана в серийном номере (serial number), где первая цифра номера соответствует последней цифре года производства, вторая и третья цифры номера – порядковому номеру недели. Например, серийный номер 11012345 означает, что изделие произведено на десятой неделе 2011 года.

Класс энергопотребления: A+  
Электролюкс Поланд Сполка з о.о.  
улица Офиар Катыня, 5, PL-55-200 Олава  
Польша



Ремонт стиральных машин <http://rembitteh.ru/>

[www.zanussi.com/shop](http://www.zanussi.com/shop)

+7 (495) 215-14-41

+7 (903) 722-17-03



192981692-A-112013



РемБитТех  
Ремонт и установка бытовой техники